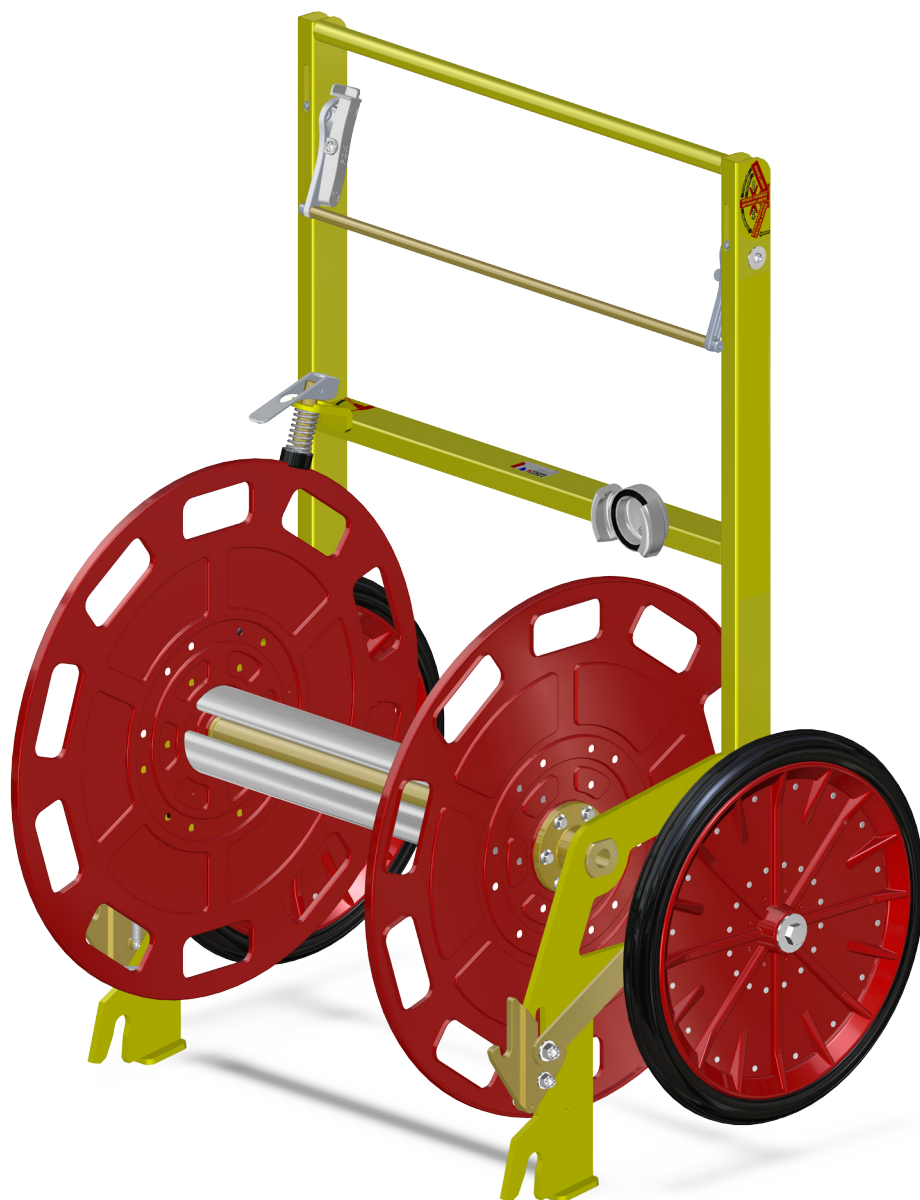


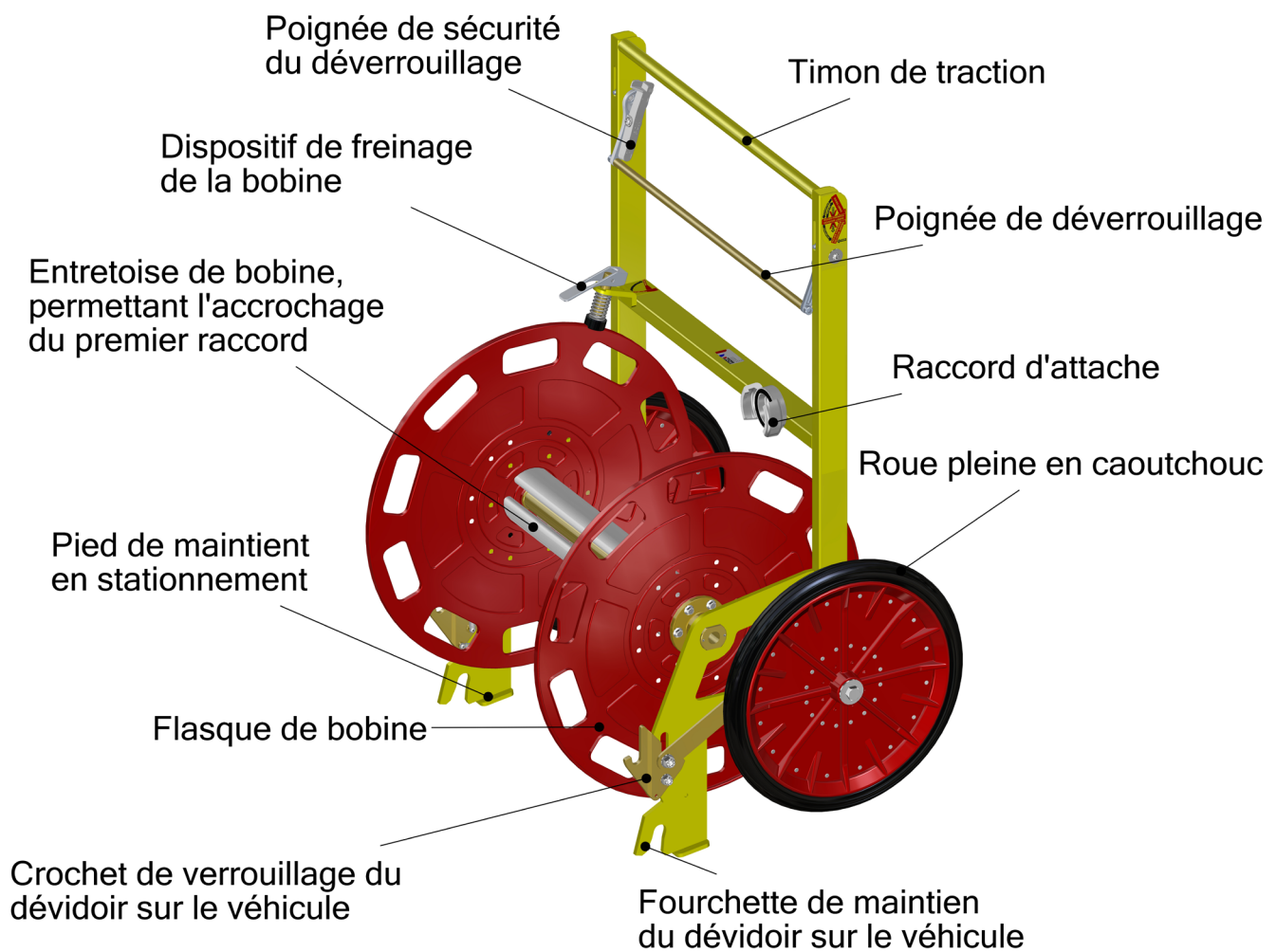
Dévidoir Mobile, sans frein

Code article : 29266



- **Présentation**
- **Encombrement**
- **Vue éclatée**
- **Nomenclature**
- **Avertissement**
- **Utilisation**
- **Entretien**

POK SA - ZI Les Guignons - 10400 Nogent-sur-Seine - FRANCE
Tel : 03 25 39 84 78 - Fax : 03 25 39 84 90 - Email : info@pok.fr - Site Web : www.pok.fr

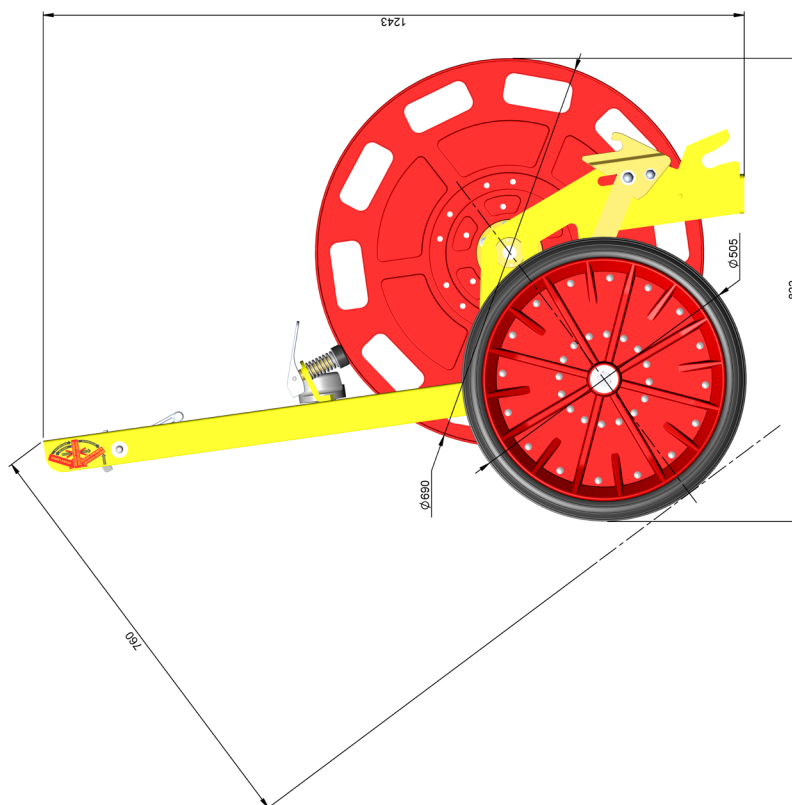
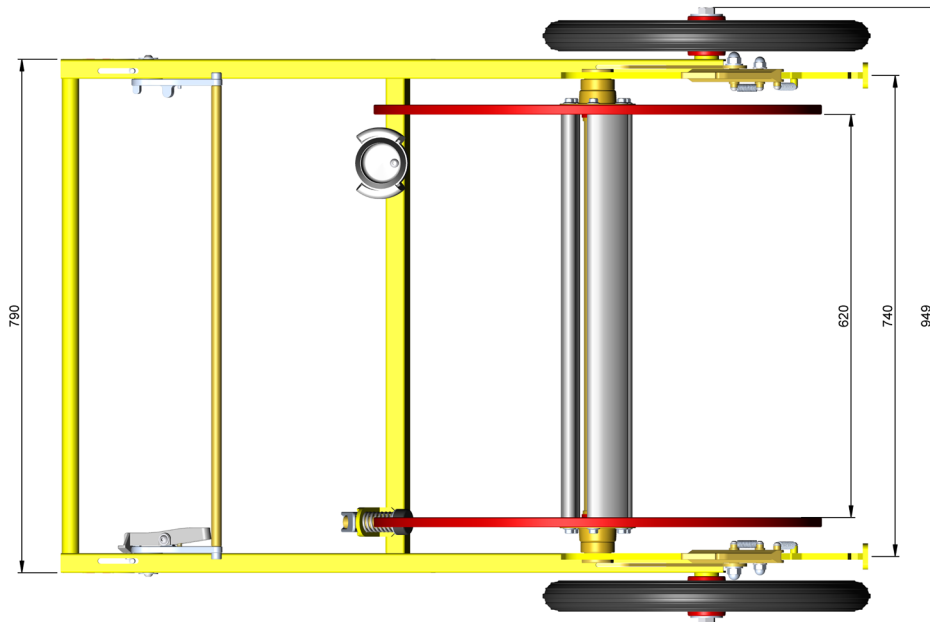


Longueur de tuyaux admissible :

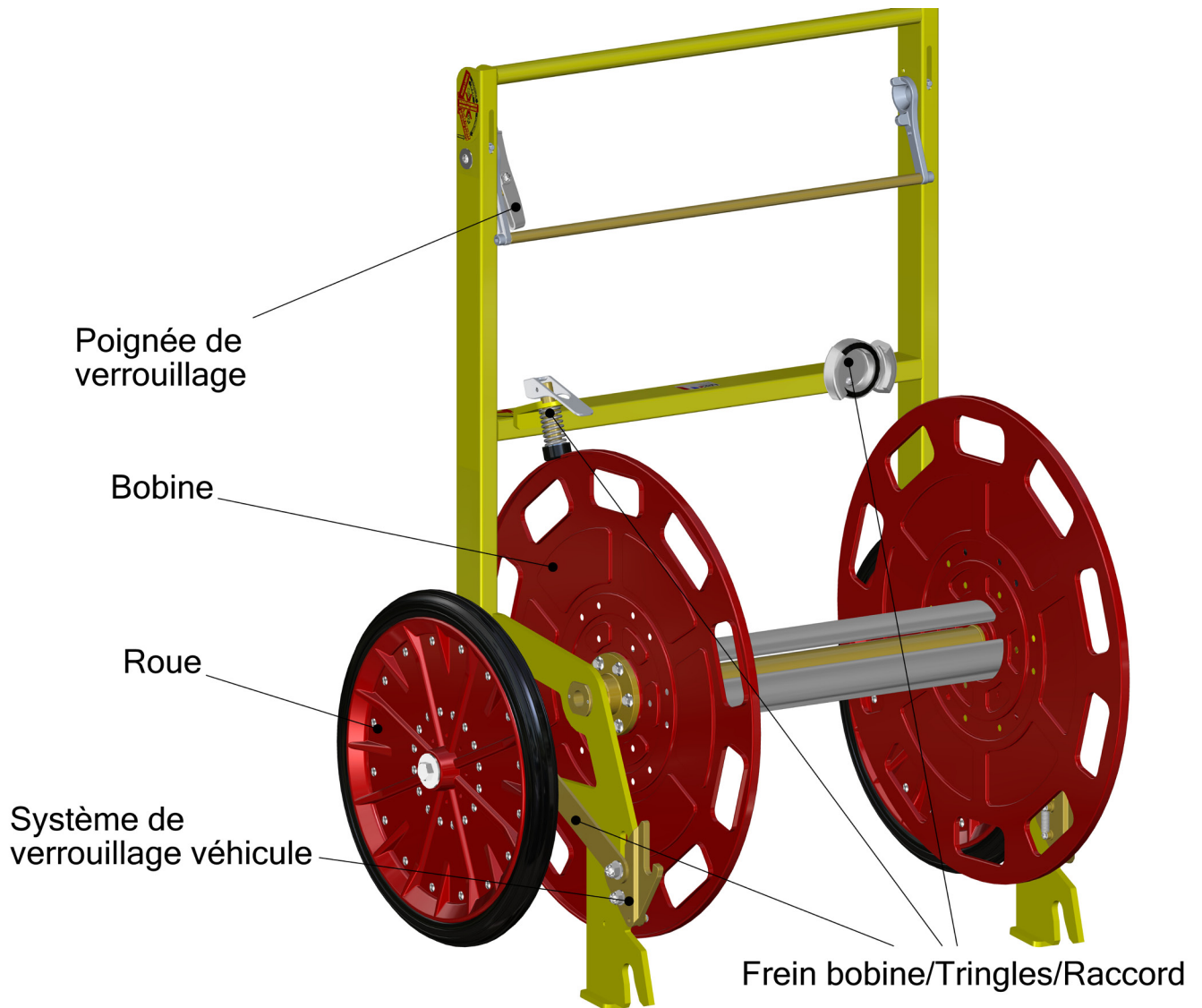
- 5 x 40 Mètres de tuyau PIL DN70 avec raccord DSP DN65

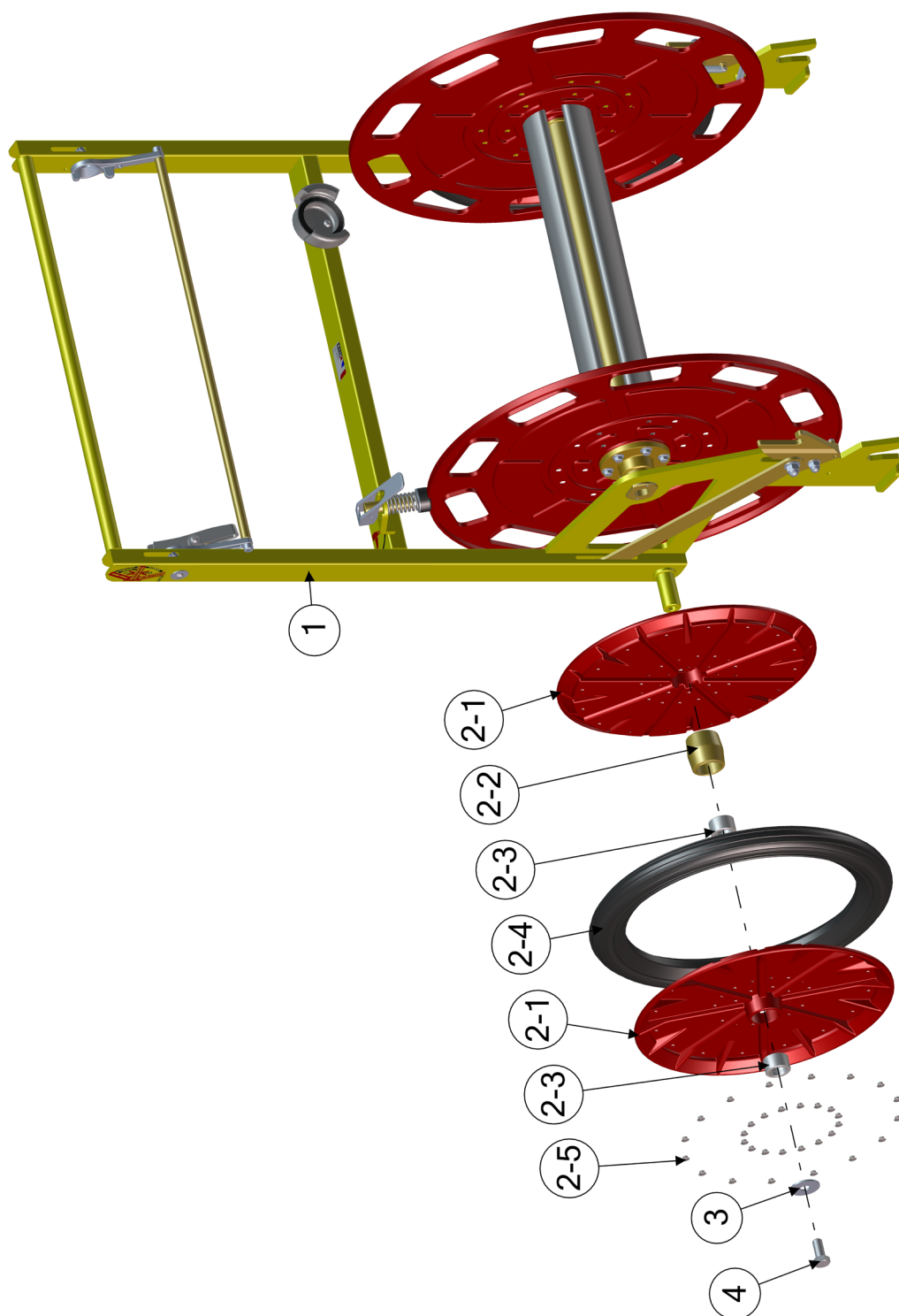
Construction :

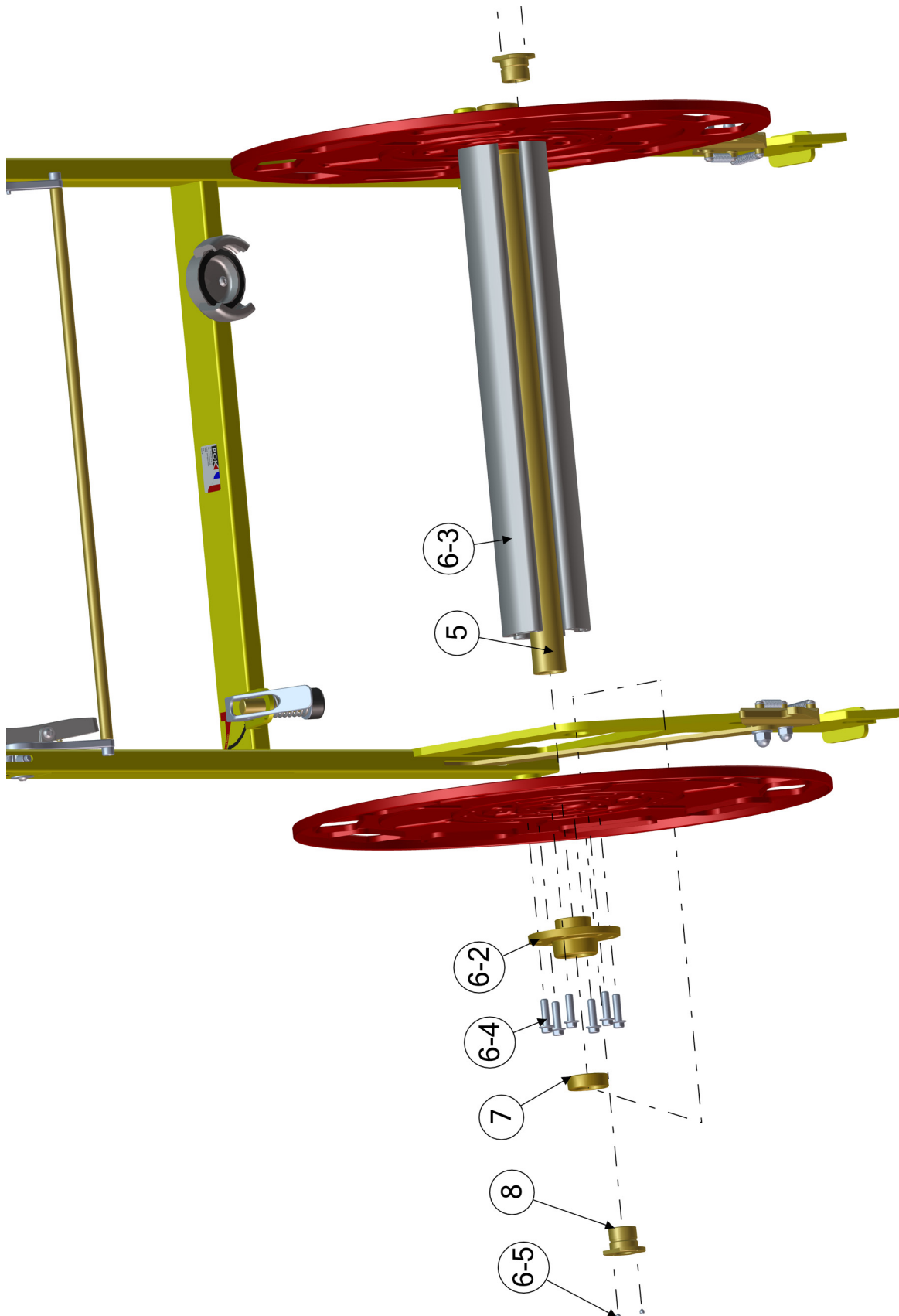
- Acier avec peinture polyester (armature, roue, bobine)
- Tringles et axe de bobine en acier bichromaté
- Pièces de frottement de roues en delerin
- Pièces de frottement de bobine en laiton

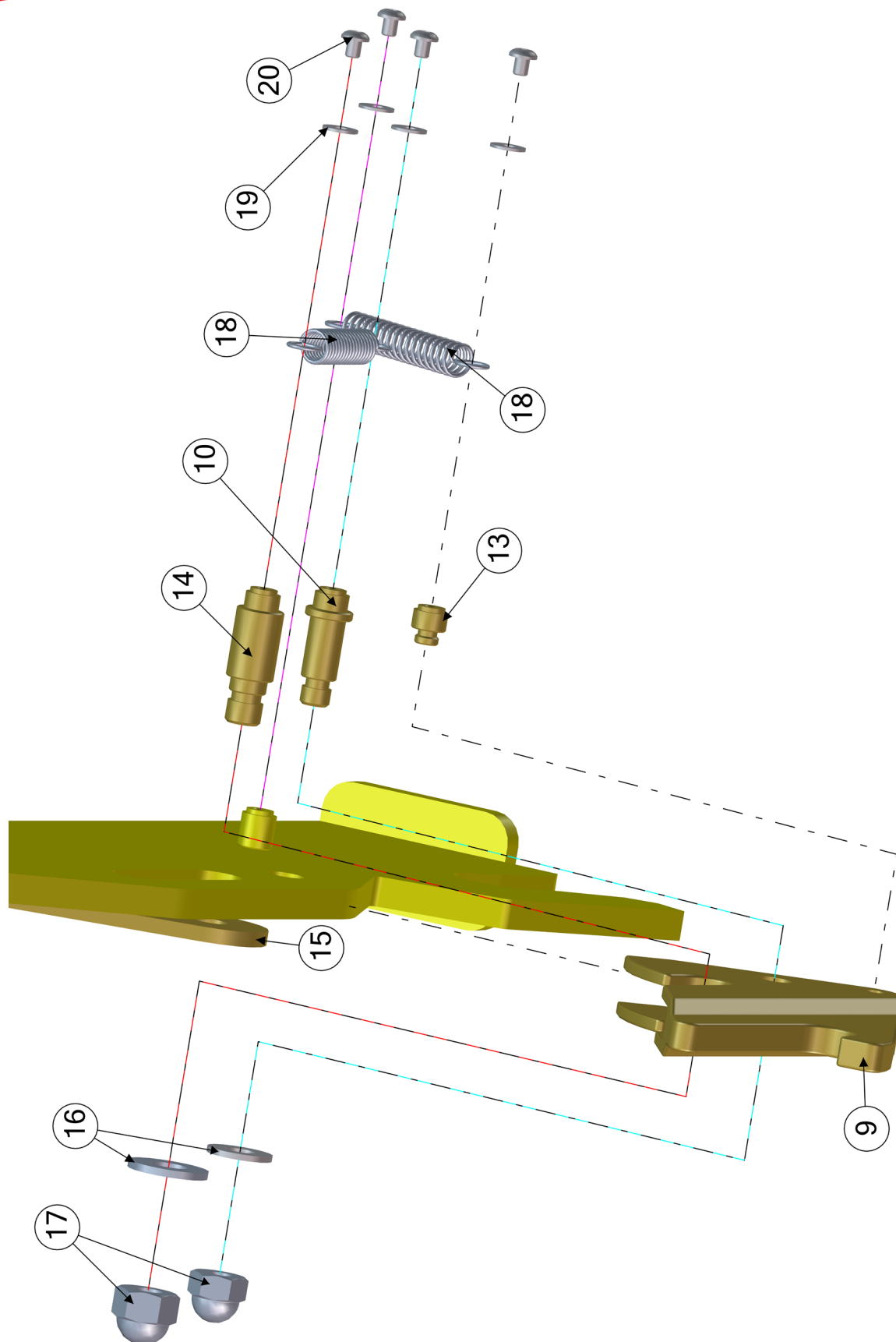


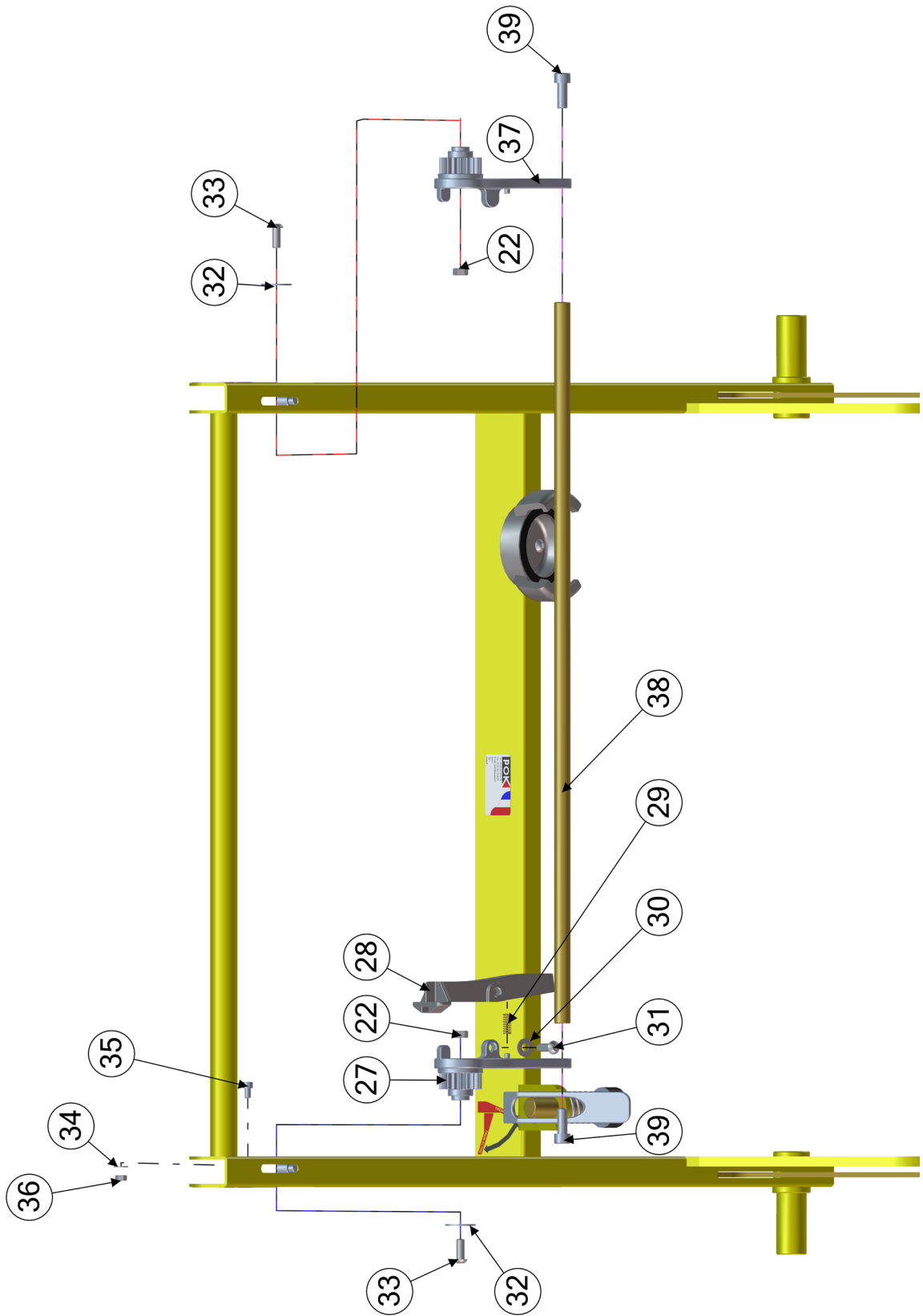
Poids (sans tuyau) : 72 Kgs

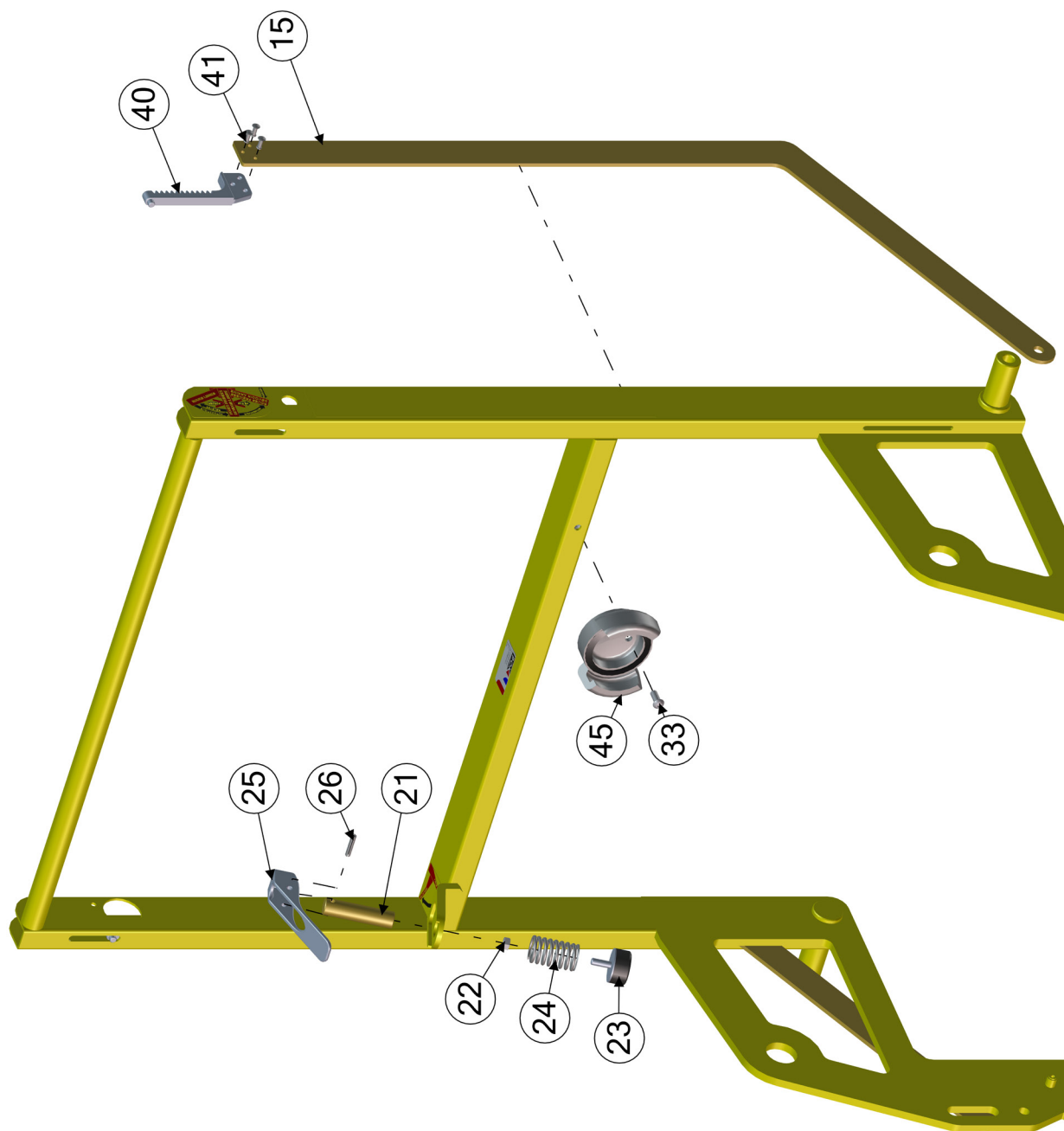


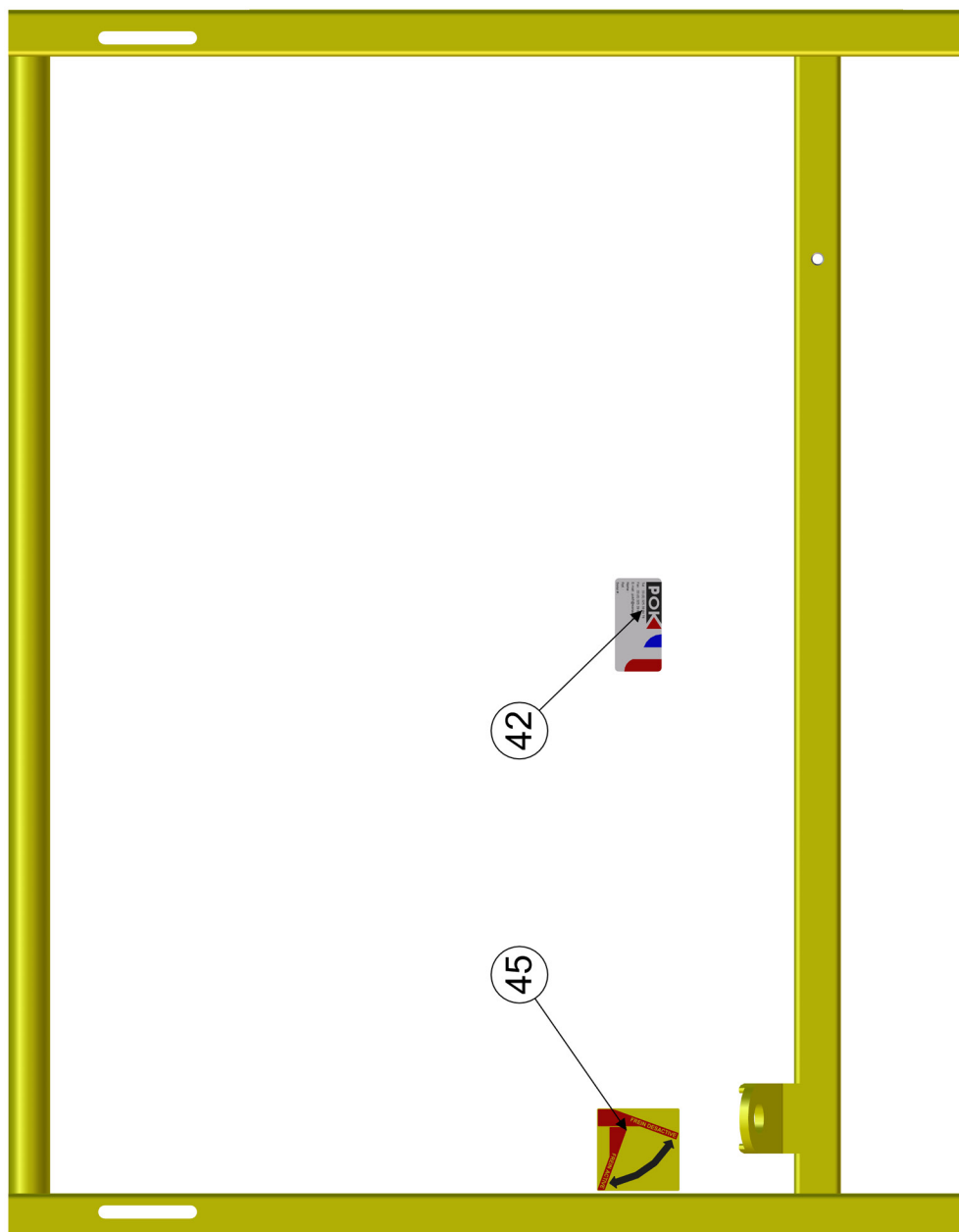












REP	QTE	DESIGNATION	REF
1	1	Armature	29270
2	2	Roue :	21451
2-1	4	- Flasque embouti	21455
2-2	2	- Moyeu de roue à flasque	21457
2-3	4	- Palier	21469
2-4	2	- Pneu	21468
2-5	64	- Rivet POP étanche Ø6,5-12-13	-
3	2	Rondelle LL16	-
4	2	Vis H M16 - 35	-
5	1	Axe de bobine	21483
6	1	Bobine :	21453
6-1	2	- Flasque de bobine	21486
6-2	2	- Palier en laiton	21502
6-3	3	- Profilé	21492
6-4	12	- Vis EJOT ALTRACS WN5147 - 100-35	-
6-5	4	- Vis STAC TR M6-6	-
7	2	Entretoise	24324
8	2	Bouchon d'axe	21488
9	2	Crochet	21528
10	2	Axe de crochet	21490
11	2	Rondelle M10	-
12	2	Ecrou borgne M10	-
13	2	Pion de fixation ressort court	21480
14	2	Axe de verrouillage	21479
15	2	Tringle de commande	29275
16	2	Rondelle M12	-
17	2	Ecrou borgne M12	-
18	4	Ressort de rappel	21482
19	8	Rondelle M5	-
20	8	Vis CBHC M5 - 6	-
21	1	Axe de frein de bobine	21462
22	4	Ecrou H M8	-
23	1	Amortisseur Réf. D-ZY8-40-20	-
24	1	Ressort	00580-2
25	1	Poignée	21489



Nomenclature

Part 2/2

REP	QTE	DESIGNATION	REF
26	1	Goupille élastique Ø6 x 30	-
27	1	Poignée à pignon	21715
28	1	Loquet de sécurité	21701
29	1	Ressort de rappel	21702
30	1	Rondelle M8	-
31	1	Vis CBHC M8 - 25	-
32	2	Rondelle LL8	-
33	3	Vis CBHC M8 - 20	-
34	1	Rondelle M6	-
35	1	Vis CHC M6 - 10	-
36	1	Ecrou H M6	-
37	1	Poignée à pignon	21659
38	1	Poignée de deverrouillage	21661
39	2	Vis CHC M10 - 25	-
40	2	Crémaillère	21658
41	6	Rivet POP Ø4,8-16-12	-
42	1	Plaque d'identification	23000
43	1	Etiquette droite	23941
44	1	Etiquette gauche	23940
45	1	Etiquette frein de bobine	23998
46	1	Bouchon DSP DN65 sans verrou	24346



Avertissement

Afin de garantir un fonctionnement optimal, il est important de nettoyer le dévidoir à l'eau claire après chaque utilisation, de vérifier le bon fonctionnement des parties mobiles, aucun élément ne doit gripper, coincer et/ou bloquer.

Ne pas utiliser de produit corrosif pour nettoyer le dévidoir, cela pourrait dégrader certaines pièces et provoquer des dysfonctionnements.

Ne pas démonter l'appareil, ceci à pour effet d'annuler toute garantie.

Les vues éclatées et nomenclatures fournis dans ce document ne sont en aucun cas des guides de démontages.

Ne pas procéder à des modifications de l'appareil, il pourrait ne plus fonctionner correctement et/ou rendre son utilisation dangereuse.

POK SA ne peut être tenu responsable des éventuels dommages causés à la suite du démontage hors des ateliers POK, de la modification ou d'une mauvaise utilisation de l'appareil.

Seul POK SA est apte à réparer et à garantir le fonctionnement optimal et sans danger du matériel.

Cet équipement est conçu pour de l'enroulage/déroutage de **tuyau PIL DN70** d'une **longueur maximum de 200 mètres** (5 x 40 m de tuyaux) et équipé de **raccords DSP DN65**.

POK SA ne garantie pas le fonctionnement de l'appareil hors de ces conditions.

Utilisez la poignée de verrouillage/déverrouillage pour extraire/ranger le dévidoir dans son logement sur le véhicule. Pour actionner la poignée, maintenez enclenché le système de sécurité pendant le mouvement de la poignée.

Déconnectez le raccord du tuyau PIL du raccord présent sur l'armature du dévidoir puis connectez le sur une **alimentation en eau fermé** avant de procéder au déroulage.

Déroulez le tuyau en tractant le dévidoir par le timon de traction.

Enclenchez si besoin le frein de bobine pour limiter le déroulage du tuyau.

Ne pas ouvrir la vanne d'alimentation en eau avant que l'ensemble du tuyau ne soit déroulé.

L'enroulage du tuyau nécessite 3 personnes pour un enroulage optimal.

Couchez le dévidoir, coincez le premier raccord du tuyau dans l'entretoise de bobine, 2 personnes actionnent la bobine et une 3ème personne tend le tuyau pendant l'enroulage.

● Pièces de rechange :

Certaines pièces peuvent nécessiter un remplacement pour cause d'usure (ex : pneu, palier) plus ou moins fréquent selon les conditions d'utilisation, la fréquence d'utilisation ou les conditions de stockage.

Veuillez contacter notre service commercial pour être informé des tarifs et conditions de retour atelier ou pour obtenir des pièces de rechange.

Référez-vous aux nomenclatures présentes dans ce document pour identifier les pièces à changer.

Pour les questions de garantie, munissez-vous des informations présentes sur la plaque d'identification.

● Graissage

Il est important de graisser régulièrement le dévidoir (environ tous les 3 mois) pour éviter une usure prématurée des pièces de frottement.

Parties à graisser :

- Poignée de sécurité du déverrouillage
- Poignée à pigeons
- Crémaillère
- Paliers de roue et de bobine
- Frein bobine
- Dispositif d'attache véhicule

● Note sur le démontage

Si toutefois des réparations sont effectuées sur le dévidoir, hors des atelier POK, veuillez apporter un soin particulier à la fixation des roues.

Lors de l'assemblage, les vis qui les maintiennent sont collées à l'aide de colle Loctite 2701. Il est conseillé d'utiliser uniquement cette référence et d'en appliquer sur toute la longueur du filetage de la vis. Essayez l'excès de colle une fois la vis correctement monté.

Le non-respect de cette consigne peut occasionner la perte inopinée d'une roue.

Le reste de la visserie est collée à l'aide de Loctite 243, il est préférable d'en appliquer sur les filetages si il y a eu démontage.

Note : Ces colles peuvent être fournis sur demande lors d'une commande de pièces détachées.