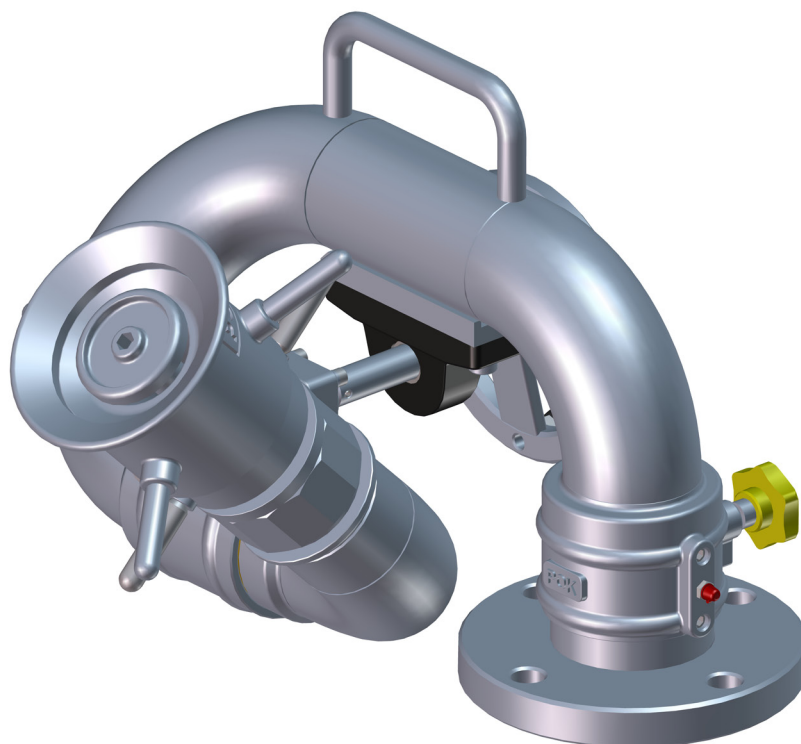


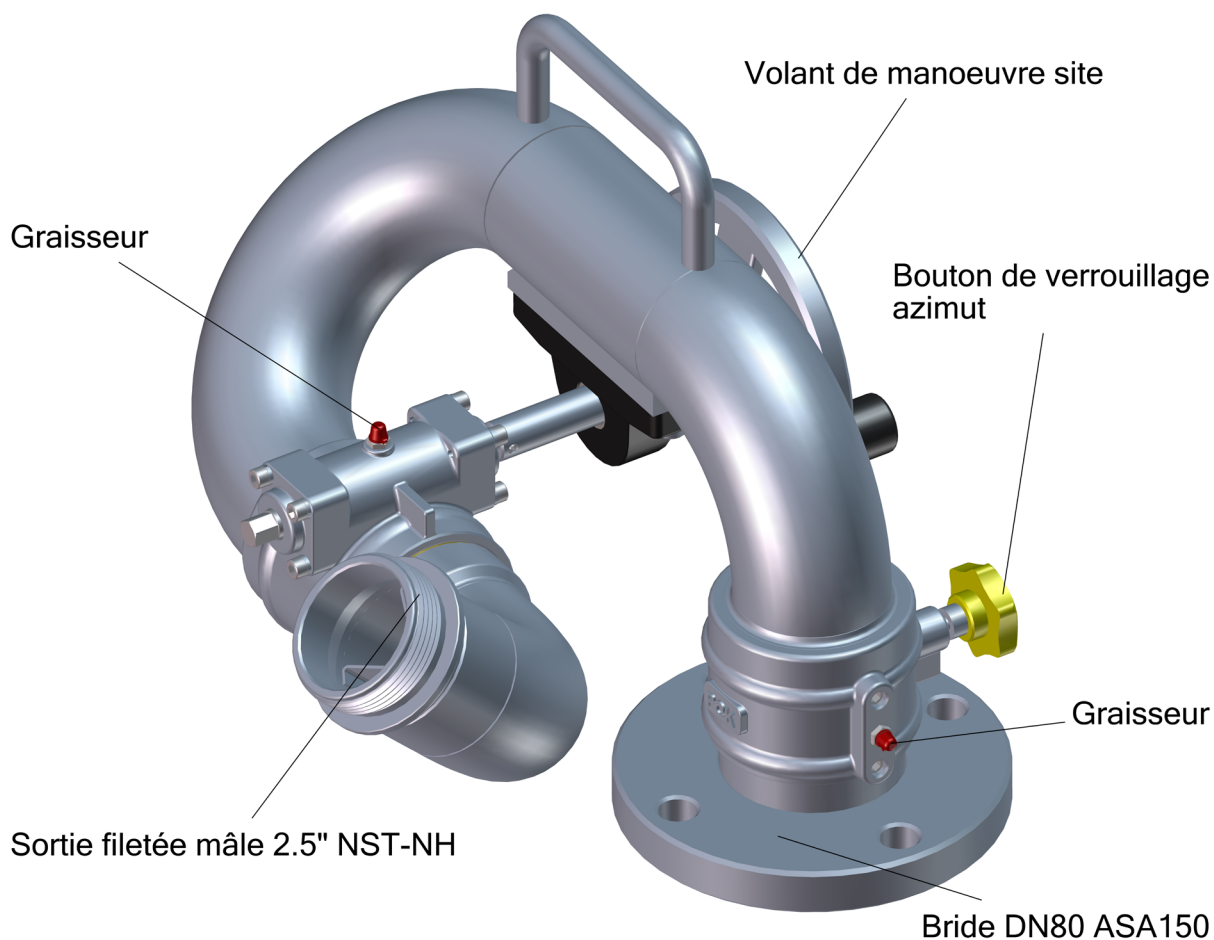
Lance Monitor Fixe DN80 Inox

Code article : 20350

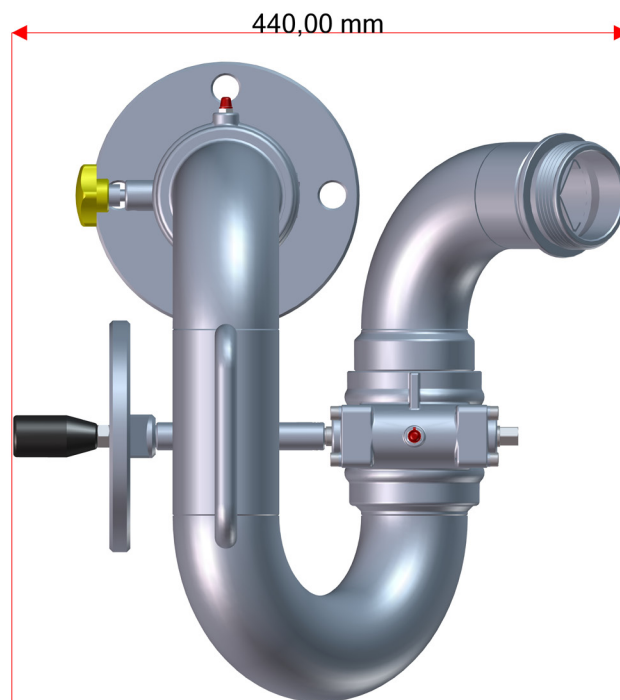
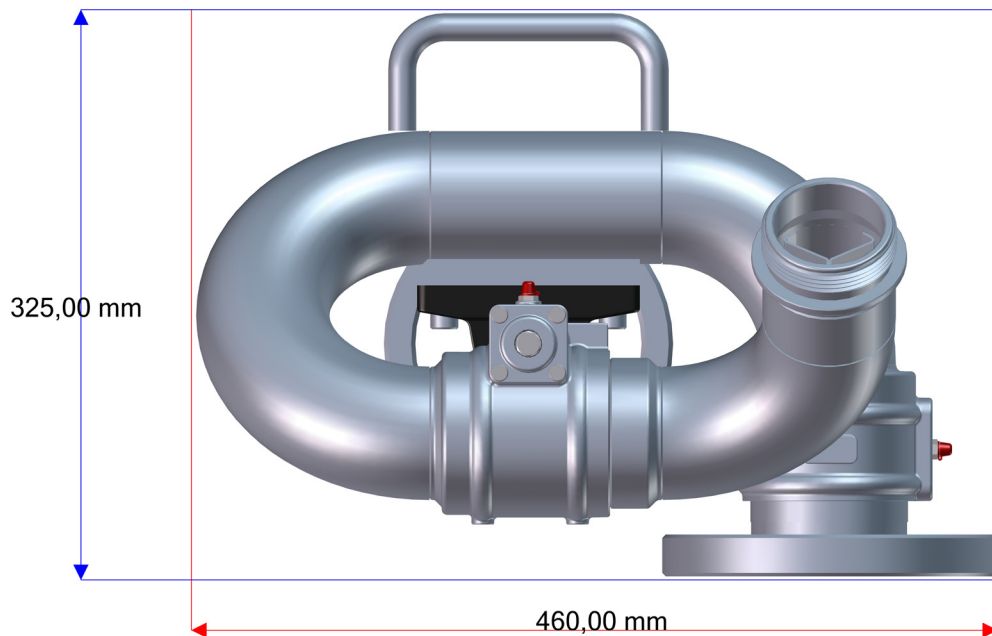
POK



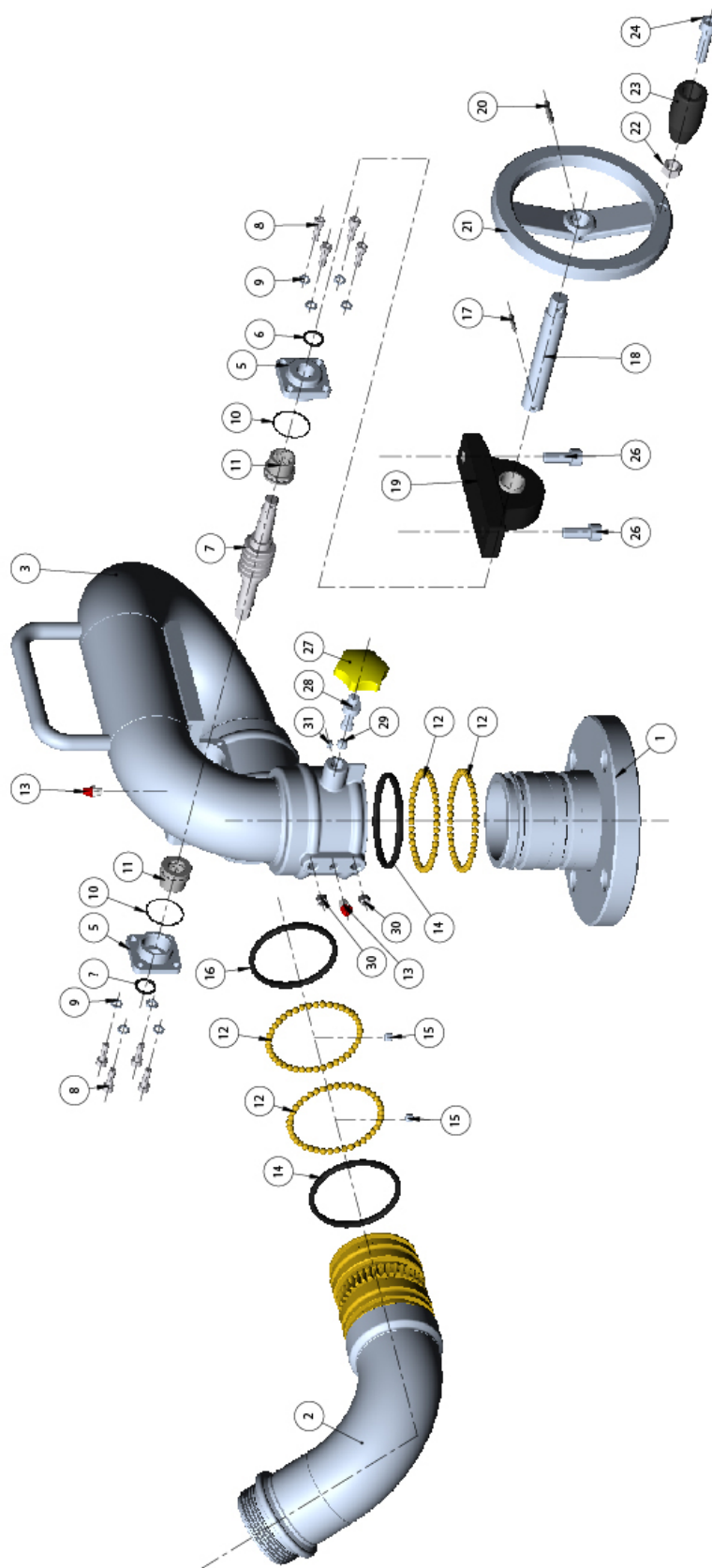
- **Présentation**
- **Encombrement**
- **Vue éclatée**
- **Nomenclature**
- **Notice d'utilisation**



Pression de fonctionnement : 7 bar
Pression maximale d'utilisation : 16 bar
Débit à 7 bar : 2000 l/min
Débattement en Site : -60° à +80°
Débattement en Azimut : 360°



Poids : 18 kgs





Nomenclature

REP	QTE	DESIGNATION	REF
1	1	Embase DN 80 ASA 150	19080
2	1	Bras	19082
3	1	Tubulure	19081
5	2	Pallier arrière	17785
6	2	Joint R12	
7	1	Vis sans fin	17780
8	8	Vis CHC M6 - 20	
9	8	Rondelle W6	
10	2	Joint torique Ø31,47 x Ø1,78	
11	2	Roulement combiné Ø15	
12	172	Bille Ø6,35	
13	2	Graisneur M8	
14	2	Joint R40	
15	2	Vis STHC PL M8 - 6	
16	1	Joint R39	
17	1	Goupille 4 x 20	
18	1	Axe de manœuvre	19091
19	1	Pallier à chapeau HPC Réf. UCP 204	
20	1	Goupille 5 x 28	
21	1	Volant Ø165	
22	1	Ecrou H M10	
23	1	Manivelle	
24	1	Vis CHC M10 - 40	
26	2	Vis CHC M10 - 25	
27	1	Bouton étoile Ø50	14347
28	1	Axe	17629
29	1	Bille Ø10	
30	2	Bouchon 1/8" BSP	
31	1	Vis STHC PL M6 - 6	



Notice d'utilisation

● Consignes d'utilisation :

Avant la mise en service de la lance Monitor DN80, vérifier qu'aucune pièce n'est manquante, le cas échéant procéder au remplacement le plus rapidement possible.

Le matériel est prévu pour fonctionner avec une pression d'utilisation de 7 bar, et une pression maximum de 16 bar, pour un débit de 2000 l/min.

● Maintenance :

Afin de garantir un fonctionnement optimal, il est important de nettoyer la lance Monitor DN80 à l'eau claire après chaque utilisation, de vérifier le bon fonctionnement des parties mobiles, aucun élément ne doit gripper, coincer et/ou bloquer.

Un contrôle visuel régulier doit être effectué pour détecter une éventuelle présence de fuite.

Graisser les paliers tous les 6 mois à l'aide d'une pompe à graisse.

Ne pas utiliser de produit corrosif pour nettoyer la lance Monitor DN80, cela aurait pour conséquence de dégrader les joints et de provoquer des fuites.

Ne pas démonter l'appareil, ceci a pour effet d'annuler toute garantie.

Ne pas procéder à des modifications de l'appareil, il pourrait ne plus fonctionner correctement et/ou rendre son utilisation dangereuse.

POK SA ne peut être tenu responsable des éventuelles dommages causés à la suite du démontage hors des ateliers POK, de la modification ou d'une mauvaise utilisation de l'appareil.

Seul POK SA est apte à réparer et à garantir le fonctionnement optimal et sans danger du matériel.

Si toutefois des pièces sont changées hors des ateliers POK, il est impératif d'effectuer la procédure de remise en service pour s'assurer du bon fonctionnement de l'appareil.

● Pièces de rechange :

Certaines pièces tel que les joints sont susceptibles d'être changés plus ou moins souvent selon la fréquence d'utilisation, les conditions d'utilisations ou de stockage.

Veuillez contacter notre service commercial pour être informé des tarifs et conditions de retour atelier ou pour obtenir des pièces de rechange.

Référez-vous à la nomenclature présente dans ce document pour identifier les pièces à changer.

● Procédure de remise en service :

Il est impératif d'effectuer les vérifications suivantes avant la remise en service du matériel :

- Vérifier qu'aucune pièce ne manque
- Aucune pièce ne doit avoir été remontée détériorée
- Mettre un bouchon sur le filetage mâle de sortie 2.5" NST-NH et tester la lance en la mettant sous pression, monter la pression progressivement jusqu'à 12 bar. Laisser sous pression pendant environ 5 min. Pendant cette période, s'assurer qu'il n'y a aucune fuite
- Mettre le diffuseur sur le filetage mâle de sortie 2.5" NST-NH et tester la lance en condition d'utilisation normale avec une pression de 7 bar. S'assurer que les parties mobiles bougent sans aucun point dur ou blocage. L'opération doit durer environ 10 min.

Si aucun dysfonctionnement n'est constaté alors la lance Monitor DN80 peut être remise en service.