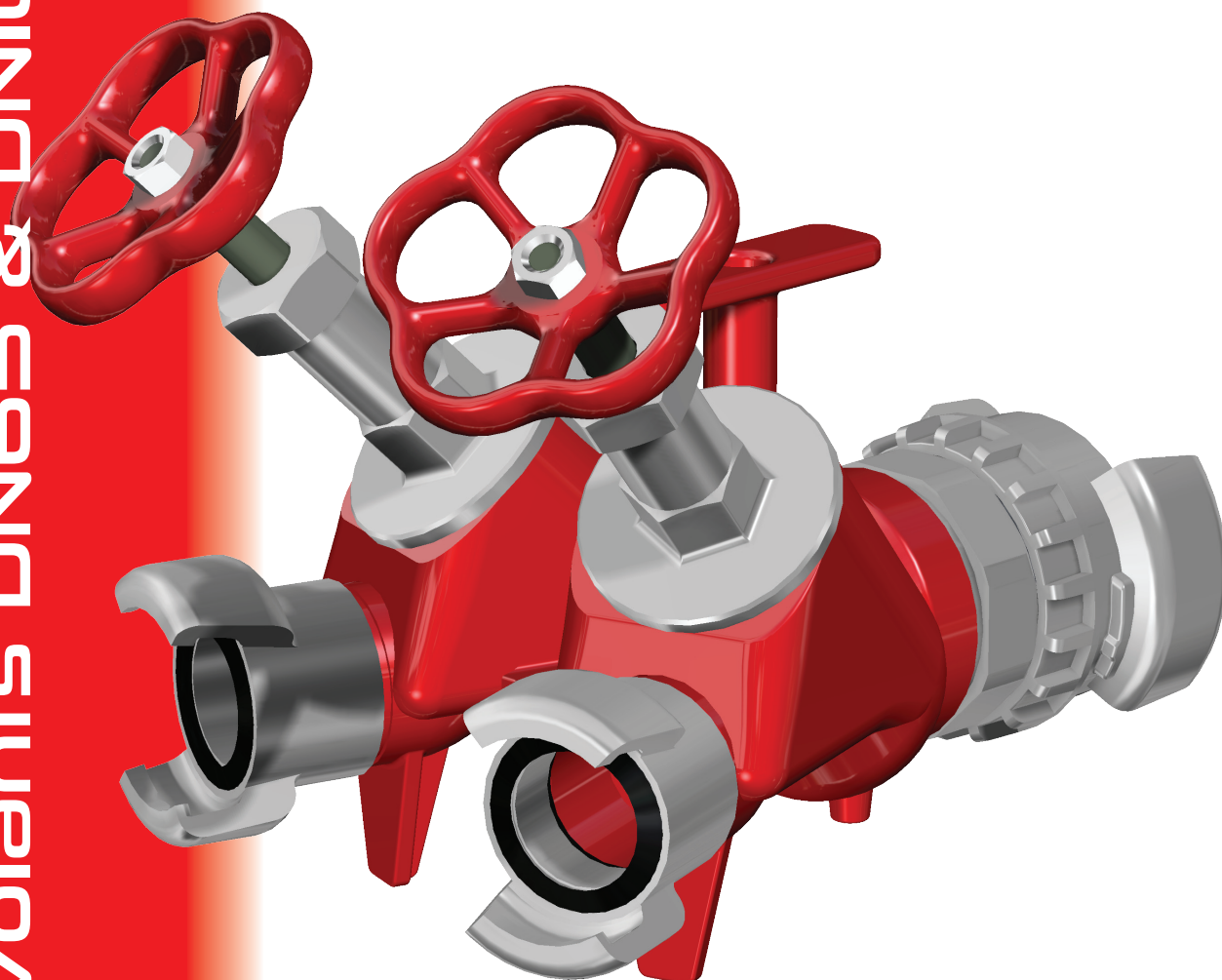


Division à volants DN65 & DN100

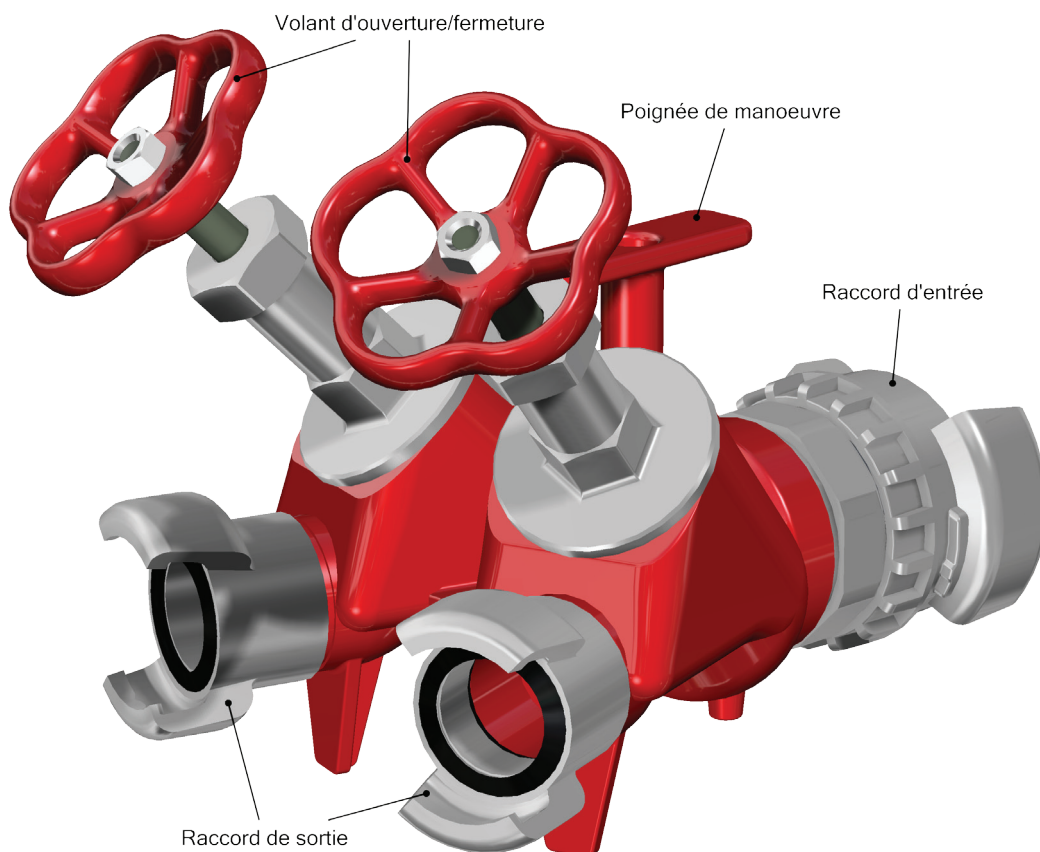
Code article : 7440 & 7441



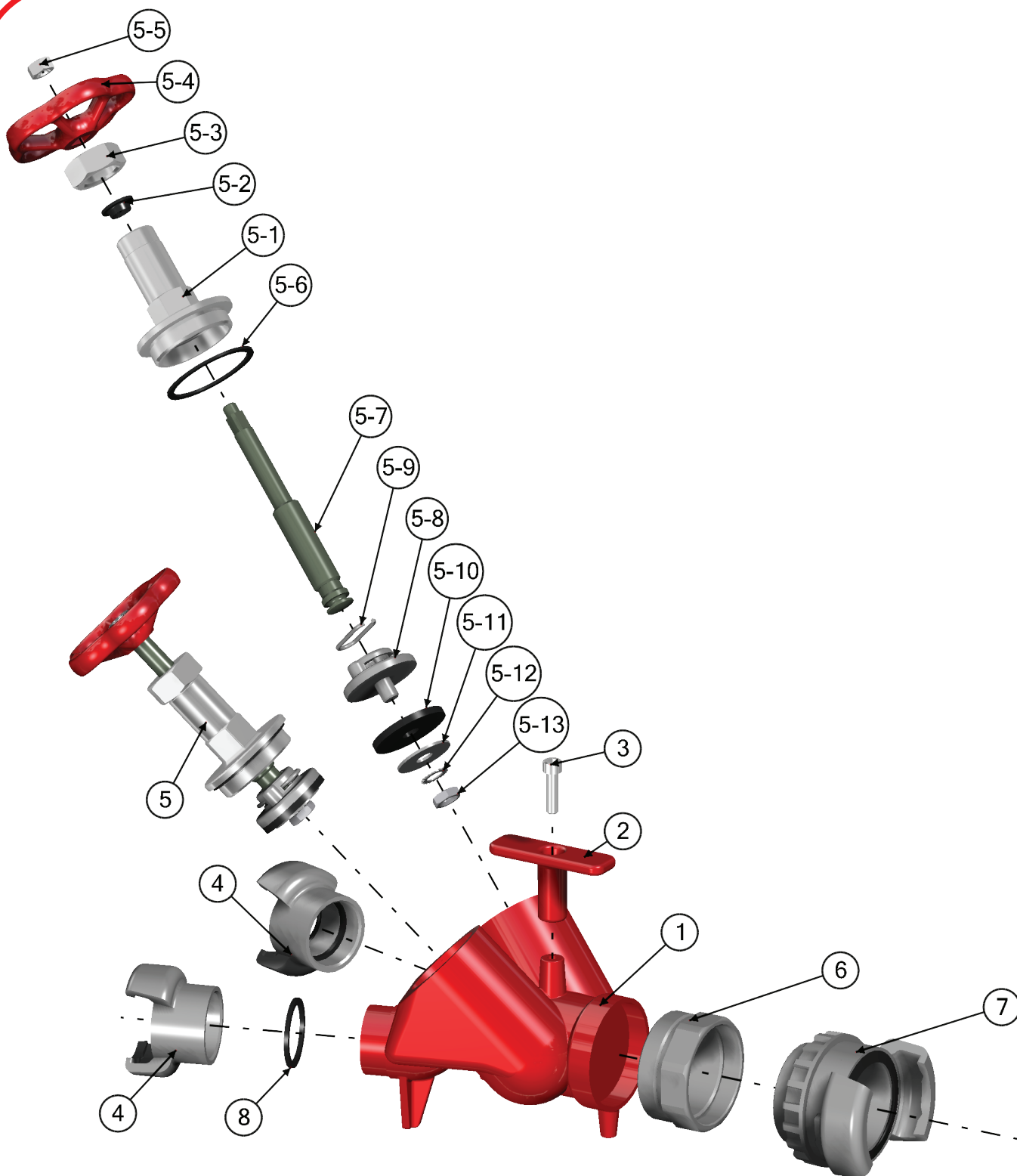
POK

- **Présentation**
- **Vue éclatée**
- **Nomenclature**
- **Utilisation & Maintenance**

POK SA - ZI Les Guignons - 10400 Nogent-sur-Seine - FRANCE
Tel : 03 25 39 84 78 - Fax : 03 25 39 84 90 - Email : info@pok.fr - Site Web : www.pok.fr



Caractéristiques	Détails
Construction	<ul style="list-style-type: none"> • Alliage d'aluminium • Peinture polyester rouge • Visserie en acier inoxydable • Joint en nitrile
Pression maximum	16 bar
Entrée	1 entrée DN65 ou DN100, nous consulter pour les configurations de raccords
Sortie	2 sorties DN40 ou DN65, nous consulter pour les configurations de raccords



POK SA - ZI Les Guignons - 10400 Nogent-sur-Seine - FRANCE
Tel : 03 25 39 84 78 - Fax : 03 25 39 84 90 - Email : info@pok.fr - Site Web : www.pok.fr



Nomenclature

DN65

REP	QTE	DESIGNATION	REF
1	1	Corps de division	1919
2	1	Poignée de portage	3170
3	1	Vis CHC M8 x 30	-
4	2	1/2 raccord sans verrou DSP DN 40 taraudé G 1"1/2 H (ou autre raccord)	-
5	2	Tête de robinet DN 52 - 2"	796
5-1	2	Corps de tête de robinet	7436
5-2	2	Joint presse-étoupe	7438
5-3	2	Ecrou presse-étoupe	7439
5-4	2	Volant pour carré de 11	3322
5-5	2	Ecrou H M10	-
5-6	2	Joint plat Ø66 x Ø57 x 2	-
5-7	2	Vis à carré	10722
5-8	2	Clapet	7434
5-9	2	Epingle Ø3	-
5-10	2	Joint plat Ø55 x Ø12,5 x 5	-
5-11	2	Rondelle Ø40 x 12,5 x 2	-
5-12	2	Rondelle DEC M12	-
5-13	2	Ecrou HM M12	-
6	1	Bague de transformation	-
7	1	1/2 raccord avec verrou DSP DN 65 fileté mâle G 2"1/2 B (ou autre raccord)	-
8	2	Joint plat de fond de filet 1.5" BSP	-



Nomenclature

DN100

REP	QTE	DESIGNATION	REF
1	1	Corps de division	7446
2	1	Poignée de portage	3170
3	1	Vis CHC M8 x 30	-
4	2	1/2 raccord sans verrou DSP DN 65 taraudé G 2"1/2 H (ou autre raccord)	-
5	2	Tête de robinet DN 52 - 2"	796
5-1	2	Corps de tête de robinet	7436
5-2	2	Joint presse-étoupe	7438
5-3	2	Ecrou presse-étoupe	7439
5-4	2	Volant pour carré de 11	3322
5-5	2	Ecrou H M10	-
5-6	2	Joint plat Ø66 x Ø57 x 2	-
5-7	2	Vis à carré	10722
5-8	2	Clapet	7434
5-9	2	Epingle Ø3	-
5-10	2	Joint plat Ø55 x Ø12,5 x 5	-
5-11	2	Rondelle Ø40 x 12,5 x 2	-
5-12	2	Rondelle DEC M12	-
5-13	2	Ecrou HM M12	-
6	1	Bague de transformation	-
7	1	1/2 raccord avec verrou AR DN 100 fileté mâle G 4" B (ou autre raccord)	-
8	2	Joint plat de fond de filet 2.5" BSP	-



Utilisation & Maintenance

• Utilisation

- 1/ Les robinets doivent être fermés et la division stable au sol.
- 2/ Connecter une alimentation d'eau sur le raccord d'entrée. (De préférence de l'eau propre et non chargé de particules).
- 3/ Connecter des équipements de sortis sur les raccords de sortis.
- 4/ Mettre la division sous pression.
- 5/ Ouvrir les vannes.

Veuillez ne pas excéder les 16 bar de pression dans la division, cela endommagerai l'appareil.

• Maintenance :

Afin de garantir un fonctionnement optimal, il est important de nettoyer la division à l'eau claire après chaque utilisation, de vérifier le bon fonctionnement des parties mobiles, aucun éléments ne doit gripper, coincer et/ou bloquer.

Un contrôle visuel régulier doit être effectuer pour détecter une éventuelle présence de fuite.

Ne pas utiliser de produit corrosif pour nettoyer le matériel , cela aurait pour conséquence de dégrader les joints et provoquer des fuites.

Ne pas démonter la division, ceci à pour effet d'annuler toute garantie.

Ne pas procéder à des modifications de l'appareil, il pourrait ne plus fonctionner correctement et/ou rendre son utilisation dangereuse.

POK SA ne peut être tenu responsable des éventuels dommages causés à la suite du démontage hors des ateliers POK, de la modification ou d'une mauvaise utilisation de l'appareil.

Seul POK SA est apte à réparer et à garantir le fonctionnement optimal et sans danger du matériel.

• Pièces de rechange :

Certaines pièces tel que les joints sont susceptibles d'être changées plus ou moins souvent selon la fréquence d'utilisation, les conditions d'utilisations ou de stockage.

Veuillez contacter notre service commercial pour être informé des tarifs et conditions de retour atelier ou pour obtenir des pièces de rechange.

Référez-vous aux nomenclatures présentes dans ce document pour identifier les pièces à changer.